



This project is funded by the European Union.  
Bu proje Avrupa Birliđi tarafından finanse edilmektedir.  
هذا المشروع تم تمويله من قبل الاتحاد الأوروبي



## EĐİTİM ALTYAPISININ GÜÇLENDİRİLMESİ PROJESİ

Türkiye'deki Geçici Koruma Altındaki Suriyelilere Yönelik AB Yardım Programı (EU-IPA/2016/382-614)

### ÇEVRE VE SOSYAL YÖNETİM ÇERÇEVESİ





This project is funded by the European Union.  
Bu proje Avrupa Birliđi tarafından finanse edilmektedir.  
هذا المشروع تم تمويله من قبل الاتحاد الأوروبي

## İçerik Tablosu

1. GİRİŞ .....	2
2. DÜNYA BANKASI KORUMA ÖNLEMLERİ POLİTİKALARINA UYGUNLUK .....	3
3. ÇEVRESEL VE SOSYAL YÖNETİMİN PLANI'NIN HAZIRLANMASINA YÖNELİK KILAVUZ.....	10
4. SAHA ALTERNATİFLERİ.....	11
5. ÇEVRESEL VE TOPLUMSAL İZLEME VE İHTİLAF MEKANİZMASI .....	11
6. UYGULAMA AYARLAMALARI.....	13
EK 1. ÇYP ALT-PROJE ÇYP KONTROL LİSTESİ .....	19
EK 2. ARAZİ EDİNİMİ KONTROL LİSTESİ .....	26
EK 3. İHTİLAF FORMU ÖRNEĞİ .....	27

## Tablolar Listesi

Tablo 1: Roller ve Sorumluluklar .....	14
Tablo 2: Raporlama Koşullarının Özeti .....	16

## Şekillerin Listesi

Şekil 1: PUB Örgüt Şeması .....	13
Şekil 2: İrtibat Şeması .....	16

## Ekler

EK 1: ÇYP ALT PROJE KONTROL LİSTESİ .....	18
EK 2: ARAZİ EDİNİMİ KONTROL LİSTESİ .....	25
EK 3: İHTİLAF ÇÖZÜM FORMU ÖRNEĞİ .....	26

“Bu doküman, Avrupa Birliđi Delegasyonu / Türkiye’deki Geçici Koruma Altındaki Suriyelilere Yönelik AB Yardım Programı Eğitim Altyapısının Güçlendirilmesi Projesi: EU-IPA/2016/382-614 ("Proje") için sunulmuştur. Bu belgenin içeriđi Avrupa Birliđi'nin resmi görüşünü yansıtmamaktadır. Raporda belirtilen bilgilerin ve görüşlerin sorumluluđu tamamen yazarlara aittir.”



## 1. GİRİŞ

Milli Eğitim Bakanlığı (MEB) Dünya Bankası (DB) ile Avrupa Komisyonu (AK) tarafından oluşturulan Türkiye'deki GKAS'lara yönelik Yardım Fasilitesi tarafından fon sağlanan "Eğitim Altyapısının Güçlendirilmesi Projesi"nin uygulanması için Hibe Anlaşması (HA) (27 Ocak 2017 tarihli) imzalaması vesilesiyle bir hibe almıştır. Proje, Bakanlık'ın İnşaat ve Emlak Dairesi tarafından uygulanacaktır. Daire, Proje'nin günlük uygulamasından sorumlu olan bir Proje Uygulama Birimi (PUB) kuracak ve Daire bünyesindeki çok sayıda uzman birim tarafından desteklenecektir.

Genel amaç, Geçici Koruma Altındaki Suriyelilerin eğitime erişimlerinin sağlanması konusunda artan taleplerini karşılama yoluyla Türkiye'nin uzun vadeli hedeflerini desteklemektir. Özel proje geliştirme hedefi ise Türkiye'nin, GKAS' in ve vatandaşların öncelikli illerdeki eğitim altyapısının afete karşı güçlendirilmesi vesilesiyle eğitime erişiminin artırılması konusunda desteklenmesidir. Bu amaç örgün ve yaygın eğitim yapılarının hem sayılarını hem de kalitelerini artırmaya yönelik ihtiyaç temelli yatırımlar vesilesiyle gerçekleştirilecektir.

Önerilen Eğitim Altyapısının Güçlendirilmesi (GKAS'e yönelik AB Fasilitesi) Projesi üç Bileşen aracılığıyla uygulanacaktır: (i) okul altyapısı yatırımlarının desteklenmesi; (ii) kaliteli öğrenme ortamlarının artırılması; (iii) proje yönetimi ve eğitim altyapısına yönelik teknik kapasitenin geliştirilmesi.

**Bileşen 1:** Okul Altyapısı Yatırımlarının Desteklenmesi. Bileşen 1'in amacı GKAS' e yönelik okul altyapısının güçlendirilmesini desteklemektir. Bu Bileşen öncelikli örgün ve yaygın eğitim kurumları ile eğitim yapılarının inşası için destek sunacaktır. Tasarımların gözden geçirilmesi, zemin etüdü ve zemin şartlarına yönelik diğer analizlerin yanı sıra inşaat denetimine yönelik danışmanlık hizmetleri bu bileşen kapsamında desteklenecektir. İnşa edilecek okullar ve diğer eğitim yapıları deprem güvenliği, arazi kullanım planlaması, enerji verimliliği, yangın, işçi sağlığı ve işyeri güvenliği standartları konusunda mevcut yasal düzenlemeler ve kanunlar ile örtüşecektir. Standartlara uygun ve güvenli eğitim yapılarının inşa edilmesi sonucunda yeni risklerin oluşumu önlenerek eğitim binalarında uzun dönemli risk azaltma amacına katkı bulunulacaktır. Bu vesile ile Proje Türkiye'deki Güvenli Okullar gündemine de katkı sağlamış olacaktır. Yeni, afete karşı dirençli ve modern yapılar öğrencilerin/kursiyerlerin öğrenme becerilerini olumlu yönden etkileyen iyileştirilmiş öğrenme ortamlarına katkı sağlayacaktır.

**Bileşen 2:** Eğitim Ortamlarının Kalitesinin Artırılması. Bileşen 2'nin amacı geliştirilmiş öğrenme ortamı oluşturmak amacıyla okullardaki iç ve dış mekânların kalitesini artırmaktır. Bu Bileşen GKAS' e yönelik diğer faaliyetlerin düzenlenebilmesi için kaliteli eğitim ortamlarının oluşturulması ve okulların esnek kullanımını mümkün kılan ekipman ve donanımların tedarik edilmesi konusunda destek sağlayacaktır. Bileşen çerçevesindeki donanım ve mobilya, tüm sıra ve sandalyelerin yanı sıra uygun donanımlı laboratuvarların oluşturulması ile çeşitli fen ve teknik dersler için materyaller, donanım ve sistemleri ile dil laboratuvarları, spor ekipmanları ve araçları, bilgi teknolojileri ekipmanlarını ve mesleki ve beceri eğitimi için gerekli materyalleri kapsayacaktır. Eğitim yapılarının, farklı ve kırılğan



yapıya sahip bir öğrenci kitlesine hizmet edeceği ve okulların öğretmen-veli toplantıları ile GKAS ve vatandaşları içeren eğitim planlama faaliyetleri amacıyla da kullanılabileceği dikkate alındığında, esnek kullanıma sahip mobilyalar okullar için fayda sağlayacaktır (ör. farklı yaş gruplarının kullanımına göre ayarlanabilen masa ve sandalyeler ile taşınabilir mobilyalar vb.).

**Bileşen 3: Proje Yönetimi ve Altyapı Çalışmalarına Yönelik Teknik Kapasite Geliştirme Desteği.** Bileşen 3'ün amacı eğitim yapılarının tasarımı ve inşası konusunda geniş teknik kapasiteye sahip Milli Eğitim Bakanlığı İnşaat ve Emlak Dairesi tarafından yürütülecek olan projenin zamanlı ve etkili bir biçimde uygulanması için ihtiyaç duyulan tüm teknik kapasite inşası çalışmaları ve operasyonel giderleri için destek sağlamaktır. Bu Bileşen, satın alma, mali yönetim, harcama, izleme ve değerlendirme, çevre ve sosyal koruma önlemleri alanları dahil olmak üzere ancak bu alanlarla sınırlı kalmayacak uzmanlar istihdam etme yoluyla İnşaat ve Emlak Dairesi'nin sahip olduğu personel kapasitesini güçlendirerek destek sağlayacaktır. İzleme ve değerlendirme üzerinde özellikle durulacak olup Bileşen kapsamında veri toplanması, uygulamaya yönelik ölçüm faaliyetlerini ve Proje sonuçlarına ulaşıldığını gerekçelendirecek değerlendirme çalışmalarına ilişkin tüm faaliyetler desteklenecektir. Danışmanlık hizmetleri, kapasite inşasına özgü faaliyetler, projenin uygulanabilmesi ve sonuçların izlenmesi ve değerlendirilmesi için ekipman ve yazılım ile yerel ve merkezi düzeydeki MEB personeline yönelik çalıştaylar, eğitimler ve diğer bilgilendirme toplantılarının organize edilmesinin desteklenmesi bu Bileşen kapsamında gerçekleştirilecektir. Bahsi geçen Bileşen, Projenin başlangıcından bitişine kadarki süre boyunca yürütülen tüm iletişim ve görünürlük faaliyetleri için de mali destek sağlayacaktır. MEB tarafından tedarik edilecek yazılım yalnızca kontrat yönetimini ve yapılan harcamaları değil, bilgi yönetimi ile yapı işlerinde kat edilen aşamanın görsel olarak (görseller, video grafikler, info grafikler) takibini de sağlayacak bir izleme sistemini ihtiva edecektir.

Proje'nin kapsamı öncelikli olarak belirlenmiş illerdeki örgün ve yaygın eğitim yapılarının inşaatı ve donanımı, proje yönetimi ve altyapının desteklenmesine yönelik teknik kapasite inşasını kapsamaktadır.

## 2. DÜNYA BANKASI KORUMA ÖNLEMLERİ POLİTİKALARINA UYGUNLUK

18132 sayılı ve 11 Ağustos 1983 tarihli Türkiye Cumhuriyeti Resmi Gazetesi'nde yayınlanan ve 29 Mayıs 2013 tarihli (Kanun No. 6486) Türkiye Cumhuriyeti Resmi Gazetesi'nde yeniden düzenlenen Çevre Kanunu (2872 sayılı), Türkiye'de çevre mevzuatına ilişkin temel yasal çerçeveyi oluşturmaktadır ve çok sayıda düzenleme ile desteklenmektedir. Çevre Kanunu'nun 10. Maddesi, 29186 sayılı 25 Kasım 2014 tarihli, Resmi Gazete' de Çevresel Etki Değerlendirmesi konusundaki Yönetmelik (Bahsi geçen tarih itibariyle "ÇED Yönetmeliği" olan) için çerçeve oluşturmaktadır. Dünya Bankası'nın çevresel ve sosyal koruma önlemleri borçlanıcı ülkenin ÇED Yönetmeliği ve DB' nin Çevresel Etkiye yönelik Operasyonel Politikası (OP 4.01) ile örtüşen bir Çevresel Değerlendirme Çalışması gerçekleştirilmesi beklenmektedir.

Okulların inşası Türk ÇED Yönetmeliği'nde listelenmemiştir. Bu nedenle, projeler ÇED sürecinden muaf tutulmaktadır. Bu nedenle, Çevresel ve Sosyal Eylem Planı (ESAP) DB Çevresel Değerlendirme Politikası (OP 4.01) ve Fiziksel Kültür Kaynakları (OP 4.11) koşullarının sağlanması için hazırlanmıştır. Bu planın amacı, Proje uygulama birimlerini tüm alt projelerin muhtemel toplumsal ve çevresel





etkilere göre değerlendirilmesi ve Ç&S yönetim koşullarının tanımlanması ile yatırımların önceliklendirilmesi konularında desteklemektir.

#### **OP 4.01 Çevresel Değerlendirme:**

Mevcut alanlar üzerinde proje sınırlarına yakın bölgeler içerisinde ortaya çıkacak ve büyük bir çoğunluğunun geçici nitelikte olması öngörülen sınırlı çevresel ve sosyal etkiler nedeniyle basit yapı işleri OP 4.01'i başlatmaktadır. OP 4.01'in başlatılması genel Ç&S yönetim ve şantiye yönetimi araçlarının hazırlanmasını gerektirmektedir. Önerilen GKAS' e yönelik AB Fasilitesi projesi muhtemel geçici etkileri göz önünde bulundurarak kategori 'B' olarak sınıflandırılmaktadır.

Proje nedeniyle ortaya çıkabilecek önemli toplumsal ve çevresel etkilerin önerilen proje sahası yakınlarında bulunan hassas alıcılar (ör. Mevcut okullar, hastaneler, sağlık ocakları ve evler) üzerinde olması beklenmektedir. Bu bağlamda, tüm proje sahaları ve etrafındaki alanlar hassas alıcı açısından değerlendirilmelidir. Önerilen konumların bir kısmında mevcut okul binalarının yıkılması bu binaların deprem tehlikesine ilişkin ulusal mevzuata uygun olmaması sebebiyle gerekli görülmektedir. Bahsi geçen türden binalara yönelik mevcut durum ve süreç MEB tarafından sunulacaktır.

Altyapı projelerinde uygulanan gözden geçirme süreçleri, projelerin geliştirilme ve operasyon öncesi aşamalarında farklılaşan düzeylere tabiidir. Eğitim yapılarının faaliyete geçmesiyle ilave yönetmelikler uygulamaya konulmaktadır. Avrupa Birliği katılım sürecinin bir parçası olarak Türkiye tarafından çok sayıda kurumsal ve yasal reformlar gerçekleştirilmiştir. Bahsi geçen reformlar nedeniyle çevresel korumaya yönelik çevresel yönetmelik ve araçlar uluslararası standartlar ile örtüşmüştür. Yapı işlerine ilişkin bahsi geçen çevresel yönetmelik ve araçlar aşağıda verilenleri ihtiva etmektedir:

- Atık Yönetimi Yönetmeliği, 29314 sayılı 2 Nisan 2015 tarihli Resmi Gazete;
- Tehlikeli Atıkların Kontrolü Yönetmeliği, 25755 sayılı 14 Mart 2005 tarihli Resmi Gazete ve son olarak 28812 sayılı ve 5 Kasım 2013 tarihli Resmi Gazete' de yeniden düzenlenmiş;
- Atık Yağların Kontrolü Yönetmeliği, 26952 sayılı 30 Temmuz 2008 tarihli Resmi Gazete' de yayınlanmış ve 28812 sayılı 5 Kasım 2013 tarihli Resmi Gazete' de yeniden düzenlenmiş;
- Bitkisel Atık Yağların Kontrolü Yönetmeliği, 29378 sayılı 6 Haziran 2015 tarihli Resmi Gazete;
- Ambalaj Atıklarının Kontrolü Yönetmeliği, 28035 sayılı 24 Ağustos 2011 tarihli Resmi Gazete;
- Atık Pil ve Akümülatörlerin Kontrolü Yönetmeliği, 25569 sayılı 31 Ağustos 2004 tarihli Resmi Gazete' de yayınlanmış ve son olarak 28812 sayılı 5 Kasım 2013 tarihli Resmi Gazete' de yeniden düzenlenmiş;
- Tıbbi Atıkların Kontrolü Yönetmeliği, 25883 sayılı 22 Temmuz 2005 tarihli Resmi Gazete' de yayınlanmış ve son olarak 28948 sayılı 21 Mart 2014 tarihli Resmi Gazete' de yeniden düzenlenmiş;
- Hafriyat Toprağı, İnşaat ve Yıkıntı Atıklarının Kontrolü Yönetmeliği, 25406 sayılı 18 Mart 2004 tarihli Resmi Gazete yayınlanmış ve 27533 sayılı 26 Mart 2010 tarihli Resmi Gazete' de yeniden düzenlenmiş;
- Ömrünü Tamamlamış Lastiklerin Kontrolü Yönetmeliği, 26357 sayılı 25 Kasım 2006 tarihli Resmi Gazete' de yayınlanmış ve son olarak 29292 sayılı 11 Mart 2015 tarihli Resmi Gazete' de yeniden düzenlenmiş;



This project is funded by the European Union.  
Bu proje Avrupa Birliği tarafından finanse edilmektedir.  
هذا المشروع تم تمويله من قبل الاتحاد الأوروبي

- Atıkların Düzenli Depolanmasına Dair Yönetmelik, 27533 sayılı 26 Mart 2010 tarihli Resmi Gazete’ de yayınlanmış ve son olarak 29292 sayılı 11 Mart 2015 tarihli Resmi Gazete’ de yeniden düzenlenmiş;
- Bazı Tehlikesiz Atıkların Geri Kazanımı Tebliği, 27967 sayılı 17 Haziran 2011 tarihli Resmi Gazete’ de yayınlanmış ve 29292 sayılı 11 Mart 2015 tarihli Resmi Gazete’ de yeniden düzenlenmiş;
- Atık Elektrikli ve Elektronik Eşyaların Kontrolü, 28300 sayılı 22 Mayıs 2012 tarihli Resmi Gazete;
- Toprak Kirliliğinin Kontrolü ve Noktasal Kaynaklı Kirlenmiş Sahalara Dair Yönetmelik,

27605 sayılı 8 Haziran 2010 tarihli Resmi Gazete’ de yayınlanmış ve 28704 sayılı 7 Haziran 2013 tarihli Resmi Gazete’ de yeniden düzenlenen;

- Su Kirliliği Kontrolü Yönetmeliği, 25687 sayılı 31 Aralık 2014 tarihli Resmi Gazete;
- Yüzeysel Sular ve Yeraltı Sularının İzlenmesine Dair Yönetmelik, 28910 sayılı 11 Şubat 2014 tarihli Resmi Gazete;
- Yer Altı Sularının Kirlenmeye ve Bozulmaya Karşı Korunmasına Dair Yönetmelik, 28257 sayılı 07 Nisan 2012 tarihli Resmi Gazete;
- Tehlikeli Maddelerin Su ve Çevresinde Neden Olduğu Kirliliğin Kontrolü Yönetmeliğinde Değişiklik Yapılmasına Dair Yönetmelik, 26005 sayılı 26 Kasım 2005 tarihli Resmi Gazete;
- İnsanı Tüketim Amaçlı Sulara Dair Yönetmelik, 25730 sayılı 17 Şubat 2005 tarihli Resmi Gazete;
- Kentsel Atık su Arıtımı Yönetmeliği, 26047 sayılı 01 Ocak 2006 tarihli Resmi Gazete;
- Hava Kalitesi Değerlendirme ve Yönetimi Yönetmeliği, 26898 sayılı 06 Haziran 2008 tarihli Resmi Gazete;
- Ozon Tabakasını İncelten Maddelerin Azaltılmasına Dair Yönetmelik, 27052 sayılı 12 Kasım 2008 tarihli Resmi Gazete;
- Çevresel Gürültünün Değerlendirilmesi ve Yönetimi Yönetmeliği, 27601 sayılı 04 Haziran 2010 tarihli Resmi Gazete;
- Muhtemel Patlayıcı Ortamda Kullanılan Teçhizat ve Koruyucu Sistemlere Dair Yönetmelik, 26392 sayılı 30 Aralık 2006 tarihli Resmi Gazete.
- Proje, 28339 sayılı 30 Haziran 2012 tarihli Resmi Gazete’ de yayınlanan İş Sağlığı ve Güvenliği konusunda 6331 sayılı Kanun ve mevzuatıyla örtüşecektir.

Çevresel Kanun ve ilgili yönetmeliklere ek olarak doğrudan veya dolaylı çevresel incelemeleri ihtiva eden çok sayıda kanun mevcuttur ve bu nedenle bu kanunlar Proje için uygulanabilir niteliktedir. Bahsi geçen yasal düzenlemeler aşağıdaki gibi listelenebilir:

- Yer altı Suları Hakkında Kanun (Kanun No: 167), 10688 sayılı 23 Aralık 1960 tarihli Resmi Gazete;
- Kültür ve Tabiat Varlıklarını Koruma Kanunu (Kanun No: 2863), 18113 sayılı 23 Temmuz 1983 tarihli Resmi Gazete;
- Karayolları Trafik Kanunu (Kanun No: 2918), 18195 sayılı 18 Ekim 1983 tarihli Resmi Gazete;
- Karayolları Trafik Yönetmeliği, 23053 sayılı 18 Temmuz 1997 tarihli Resmi Gazete;
- İşyeri Açma ve Çalışma Ruhsatlarına İlişkin Yönetmelik, 25902 sayılı 10 Ağustos 2005 tarihli Resmi Gazete;



This project is funded by the European Union.  
Bu proje Avrupa Birliği tarafından finanse edilmektedir.  
هذا المشروع تم تمويله من قبل الاتحاد الأوروبي

- Afet Bölgelerinde Yapılacak Yapılara İlişkin Yönetmelik, 26582 sayılı 14 Temmuz 2007 tarihli Resmi Gazete;
- Deprem Bölgelerinde Yapılacak Binalara İlişkin Yönetmelik, 26454 sayılı 06 Mart 2007 tarihli Resmi Gazete;
- Tehlikeli Maddelerin Karayoluyla Taşınmasına Hakkında Yönetmelik, 28801 sayılı 24 Ekim 2013 tarihli Resmi Gazete;
- Tekel Dışı Bırakılan Patlayıcı Maddelerle Av Malzemesi ve Benzerlerinin Üretimi, İthal, Taşınması, Saklanması, Depolanması, Satışı, Kullanılması, Yok Edilmesi, Denetlenmesi Usul ve Esaslarına İlişkin Tüzük, 19589 sayılı 29 Eylül 1987 tarihli Resmi Gazete;
- Lağım Mecrası İnşası Mümkün Olmayan Yerlerde Yapılacak Çukurlara Ait Yönetmelik, 13783 sayılı 19 Mart 1971 tarihli Resmi Gazete.

MEB bu proje vesilesiyle finanse edilecek 56 okulun inşasını önermiştir. Bu okullara yönelik saha seçimi süreci Hazine Müsteşarlığı ve MEB koordinasyonunda devam etmektedir. Uygunluk kriterleri ve belirlenen eğitim yapılarının listesi GKAS Projesine yönelik AB Fasilitenin İşletim Kılavuzu'nda sunulmaktadır.

MEB Bakanlığa tahsisli (imar planında eğitim alanı olarak ayrılan alan) arazilerin kullanımını önceliklendirme amacıyla olup, bu arsalar Hazine Müsteşarlığı'na aittir. MEB, bazı durumlarda diğer kamu kurumlarına ait eğitim tesisleri olarak belirlenen arazilerden talep etmek durumunda kalabilir. Bugüne kadar 9 il için okul arazi bilgileri ve okul sahası hakkındaki konum bilgisi MEB tarafından sağlanmıştır. Uydu görüntülerinin ön değerlendirmesi ve mevcut bilgilerin masa başı değerlendirmesi önerilen okul sahalarının çoğunlukla hali hazırda antropojenik etki altında bulunan yerleşim merkezlerinde (ya da bitişğinde) bulunduğunu ortaya koymaktadır. MEB, Proje kapsamında seçilmesi önerilen geriye kalan 46 sahanın benzer arsa mülkiyeti özelliklerine sahip olduğunu belirtmektedir. Bunun yanı sıra MEB Afet Bölgelerinde İnşa Edilecek Yapılara Dair Düzenleme ve Deprem Bölgelerinde Yapılacak Binalara Dair Düzenleme uyarınca yapısal sorunlara sahip mevcut okulları seçme amacındadır. MEB saha seçimi sürecinde koruma bölgelerinin yanı sıra hassas yaşam alanlarını ihtiva eden sahalardan uzak durma niyetindedir. Bu nedenle hassas ya da kritik yaşam alanları üzerinde herhangi bir etkileşim ya da etki beklenmemektedir. Şantiye ulaşım yolu ya da elektrik bağlantı hatları oluşturma gibi ihtiyaçlara gerek duyulmayan altyapının mevcut olması nedeniyle, sahaların yerleşim merkezleri içerisinde bulunması önerilen okullar için ek avantajlar ortaya çıkarmaktadır. Mevcut kanalizasyon sistemleri atık su boşaltımı için kullanılacaktır. Sahaların bu özellikleri göz önüne alındığında proje faaliyetlerinin önemli çevresel risk oluşturması beklenmemektedir. Bu bağlamda bir Çevresel Yönetim Planı (ÇYP) kontrol listesinin, Projenin muhtemel etkilerinin hafifletmesi ve yönetilmesi için yeterli olacağı düşünülmektedir.

**OP 4.11, Fiziksel Kültür Kaynakları (FKK):** Mevcut okul binalarının yanı sıra önerilen proje sahaları özel koruma gerektiren arkeolojik ve kültürel varlık olarak tanımlanabilir. 2863 sayılı 21. 07. 2004 tarihli Kültür ve Tabiat Varlıklarını Koruma Kanunu (27.07.2004 tarihli Resmi Gazete'de yayınlanan değişiklik aracılığıyla yeniden düzenlenmiş) başta olmak üzere Türk kanunları ve uygulamaları Dünya Bankası koşulları ile benzerdir. 18485 sayılı 10.08.1994 tarihli Resmi Gazete'de yayınlanan Korunması Gerekli Taşınmaz Kültür ve Tabiat Varlıklarının Tespit ve Tescili Hakkında Yönetmelik, yapı çalışmaları sırasında bulunan kültürel ve tabiat varlıklarına ilişkin prosedürleri ve yükümlülükleri



This project is funded by the European Union.  
Bu proje Avrupa Birliği tarafından finanse edilmektedir.  
هذا المشروع تم تمويله من قبل الاتحاد الأوروبي

tanımlamaktadır. MEB finanse edilen projelerin fiziksel ve kültürel kaynaklar üzerindeki olumsuz etkilerin önlenmesi ve azaltılması konusundaki sorumluluğu üstlenmektedir. Bu nedenle, Türk mevzuatının tüm koşullarının karşılanması sağlanana kadar MEB proje fonundan faydalanmayacaktır. Kültürel varlıkların korunmasına ilişkin ulusal mevzuat sıkı bir şekilde uygulandığından, DB koruma önlemi politikalarının dışında ilave bir koşul beklenmemektedir. Bununla birlikte, tesadüfen keşfedilen ya da şans eseri bulunan kültürel yapıtların yönetimini kapsayan bir buluntu durumunda denetim danışmanlarını ve üstlenicileri izlenecek adımlar konusunda uyaracak olan tesadüfi buluntu prosedürleri hazırlanacaktır. Buna ek olarak, tüm ilgili resmi yazışmalar sahaya özgü ÇYP' na eklenecektir. Dahası, ihtiyaç duyulması halinde, arkeolojik ya da kültürel varlıklar hakkında detaylı bir değerlendirme raporu ÇYPlere dahil edilecektir.

Proje, GKAS' in yoğun bulunduğu bölgelerde okulların(eğitim yapıları) inşası yoluyla okul çağındaki GKAS' in örgün ve yaygın eğitime erişiminin artırılmasını desteklemesi nedeniyle olumlu sosyal faydalar ihtiva edecektir. Okul çağındaki Suriyeli çocukların %60 oranından fazlasının uzun süreli yerinden edilme sorunuyla karşı karşıya kaldığı dikkate alındığında Türkiye'de toplumsal kaynaşma konusunda GKAS ailelerinin güçlendirilmesi adına proje oldukça önemli ve zamanlıdır. Bahsi geçen Proje, Suriyeli çocuklara teşvik sunma aracılığıyla GKAS ailelerini desteklemenin yanı sıra ülkede yaşayan çocuklar için de fayda sağlamaktadır. Okullarda Suriyeli ve vatandaş çocuklarına bir arada eğitim verileceği göz önüne alındığında herhangi olası bir etkiye karşı MEB, vatandaşlar ve GKAS aileleri arasında muhtemel tansiyonu azaltmaya yönelik iletişim ve katılım planını da değerlendirmeye alacaktır. Buna ek olarak proje uygulama sürecinde faaliyetlerden doğrudan etkilenen gruplar üzerinde aktif bir iletişim ile proje hakkında yeterli bilgilendirme sağlamak iletişim perspektifi içerisinde değerlendirilmektedir.

*OP 4.04, Doğal Yaşam Alanları bu proje için etkin hale getirilmemektedir. Bunun nedeni ise; borçlanıcı tarafından sağlanan bilgiye göre tüm proje sahalarının imar planı alanındaki yerleşim merkezlerinin yanında bulunacaktır. Sonuç olarak, yükleniciye herhangi bir Kritik Yaşam Alanını etkileyen projelerin uygunsuz olarak tanımlanmakta olduğu belirtilmektedir.*

**OP 4.12, Gönülsüz Yeniden Yerleşim:** Proje kapsamında planlanan eğitim yapıları inşası kamu kurumlarına ait araziler üzerinde gerçekleştirileceğinden arazi edinimini ihtiva etmesi muhtemel değildir. MEB, Banka tarafından finanse edilecek 56 okulun inşası için mülkiyet sorunu olmayan arsalar seçmiştir. Bu nedenle proje, Dünya Bankası'nın Gönülsüz Yeniden Yerleşim OP 4.12 politikasını etkin hale getirmeyecektir. MEB projenin yürürlüğe girmesiyle: (i) bu projede arazi ediniminin söz konusu olmamasını (ii) kullanılan kamu arazileri üzerinde gecekondü sahibi ya da kullanıcının bulunmamasını, (iii) sonrasında proje için kullanılacak olan daha önce edinilmiş araziler konusunda OP 4.12 sorunlarının söz konusu olmamasını teminat altına almaktadır.

Genel anlamda, kamulaştırma yoluyla arazi edinimi MEB tarafından sıklıkla başvuru bir uygulama değildir. Yürürlükte olan MEB kanunu uyarınca imar planı kapsamında eğitim yapısı olarak belirlenmiş bir arsa mevcutsa arazi kanunen MEB'e tahsis edilmektedir. Kamulaştırma son çare olarak görülmekte ve özellikle Acele Kamulaştırma konusundaki madde 27 çoğunlukla uygulamaya koyulmamaktadır. MEB'in yeni okullar için araziye ihtiyaç duyması durumunda Bakanlığa ait okul





bahçelerini değerlendirmek durumunda kalabilir. Arazilerin çoğu bu yöntemle elde edilmektedir. Kamulaştırma yoluyla diğer arazileri edinme ihtiyacı söz konusu olursa belediyeler tarafından hazırlanan imar planı dikkate alınmakta olup eğitim yapılarına yönelik tahsis edilen araziler belirlenmektedir. MEB' nin bu bağlamdaki çalışmalarına 2942 sayılı Kamulaştırma Kanun'u kılavuzluk etmektedir.

MEB projeye ilişkin 12 ilde 56 okuldan oluşan öncelik listesine göre eğitim yapılarının inşa edileceği arazi parselleri ile ilgili bilgileri Banka ile paylaşmaya başlamıştır. Bu bilgiler arazilerin mülkiyet durumunun ve yapı çalışmalarının yanı sıra ulusal mevzuat ve Banka koşulları ile uyumlu olduğundan emin olmayı sağlayan tapu senetleri, hava fotoğrafları, ilgili kararlar ve bahsi geçen arsa için geçerli izinleri kapsamaktadır. MEB yakın zamanda çok sayıda ilde bulunan arsaları ziyaret etmiş ve bahsi geçen konular açısından sorunsuz olduğunu doğrulamıştır.

Dünya Bankası hali hazırda öncelikli yatırımlar olarak belirlenen 2 ilde bulunan 10 eğitim yapısının /hızlı değerlendirmesini kapsayan bir durum tespit çalışması başlatmıştır. Banka DB OP 4.12 ile örtüşmeyen bir durum olmadığından emin olmak için projenin uygulama aşaması sırasında parçacı yaklaşım vesilesiyle seçilmiş 56 okul arsasından geriye kalan eğitim yapılarına ilişkin durum tespit çalışmalarını sürdürecektir.

MEB, inşaat çalışmalarının başlatılmasından önce yürütülen durum tespit çalışması sürecinin bir parçası olarak arazi edinimi kontrol listesini (Ek 2'de sunulduğu gibi) dolduracak ve her bir arsa için ilgili tüm ekleri dahil edecek ve Banka'nın onayı için gönderecektir. Bu kontrol listesi konu olan her bir arsa için doldurulacak ve OP 4.12'nin başlatılmasını gerektirecek mevcut koşulların söz konusu olmadığı, tüm arsaların kamu arazisi olduğu ve MEB için tahsis edilmiş olduğunu gerekçelendirmek için dosyalanacaktır. Araziler, OP 4.12'yi gerektirecek herhangi bir soruna sahip projenin yakın zamanda bir arazi alımı beklentisinin olup olmadığı yönünden değerlendirilecektir. OP 4.12'yi başlatacak zorunlu arazi edinimini ihtiva eden herhangi bir arsa (okul inşası için belirlenmiş) finanse edilmeye uygun olmayacaktır. Bahsi geçen durumlarda planlanan tüm inşaat çalışmaları, borçlanıcının sunacağı ve arazi edinimini gerektirmediği, zorla elde edilmediği ve OP 4.12'yi başlatacak ekonomik faaliyetler için kullanılmadığının doğrulandığı diğer alternatif sahalar üzerinde gerçekleştirilecektir. Kontrol listesi, mülkiyet detayları, arsanın fiziksel durumu gibi konularda genel bilgiler sunacaktır. Bahsi geçen arazilerin özel mülkiyete ait olduğu ve OP 4.12'nin başlatılmasını gerektiren durumlarda MEB herhangi bir arazi edinimi gerekliliği olmayan ve devam eden herhangi bir arazi edinimi ya da istimlak sorununun söz konusu olmamasının yanı sıra seçilen kamu arazileri üzerinde kullanıcı/gecekondü sakinlerinin olmadığı alternatif arsalar bulacaktır.

Yürütülen durum tespit çalışması, belirlenen tüm arsaların herhangi bir sosyal koruma önlemi sorunu ihtiva etmediklerini garanti eden Banka tarafından onaylanmasıyla sonuçlanacaktır. Projenin yapısı gereği mevcut bir görünürlük ve iletişim stratejisi oluşturulmuştur. Projenin uygulama aşaması boyunca vatandaşlar tarafından herhangi bir olumsuz geri bildirim ya da yanlış anlaşılmayı önlemek amacıyla MEB hem GKAS hem de vatandaşlara yönelik iyi bir iletişim stratejisi uygulanacaktır. Her iki toplumla görünürlük ve katılım faaliyetleri, muhtemel faydalanıcıların (veliler, öğretmenler, öğrenciler vb.) Projeye kolaylıkla katılmalarını ve proje hakkında bilgi almalarını sağlamak amacıyla iki



dilde (Türkçe ve Arapça) hazırlanacak iletişim araçları vesilesiyle gerçekleştirilecektir. Başarılı bir uygulama olarak; yeni inşa edilecek okullar hakkında bilgilendirme yapmak amacıyla bahsi geçen topluluklara broşür, bilgilendirme toplantıları, kamu spotu, temel atma ve açılış etkinlikleri gibi araçlar kullanılacaktır.

Yeni okulların inşası öncesinde MEB projeye ilişkin bilgiler ve topluluklardan gelebilecek ihtilaf ya da sorular için MEB iletişim detaylarını sunan tabelalar/posterler oluşturacaktır. Bu vesileyle tüm faydalanıcıların ve vatandaşların Proje ve yapı çalışmaları, konuya ilişkin çevresel ve sosyal etkiler ile azaltma önlemleri hakkında bilgi alması sağlanacaktır. Buna ek olarak, hem vatandaşlar hem de muhtemel katılımcıları bilgilendirmek ve katılımını sağlamak adına topluluklar ile bilgilendirme toplantıları düzenlenecektir. Muhtemel çevresel ve toplumsal etkiler, bu toplantılar sırasında kamuoyu ile görüşülecektir. MEB diğer hizmet sağlayıcılarının gerçekleştirdiği bilgilendirme programları ile koordinasyon ve vatandaş katılımını güçlendirilmesi konusunda teşvik edilecektir. Daha geniş manada, toplum katılımı zamanlı bilgilendirme etkinlikleri vesilesiyle gerçekleştirilmeye çalışılacak ve yerel düzeyde kaygıların ortaya çıkmasıyla çözümleri için ihtilaf mekanizmaları oluşturulacaklardır. Her iki istişare bilgilendirme ve ihtilaf mekanizmaları da yerel ve GKAS topluluklarının yanı sıra erkek ve kadınların farklı ihtiyaç ve kaygılarını dikkate alacaktır.

Yeni okulların inşası öncesinde MEB projeye ilişkin bilgiler ve topluluklardan gelebilecek ihtilaf ya da sorular için MEB iletişim detaylarını sunan tabelalar/posterler oluşturacaktır. Bu vesileyle tüm faydalanıcıların ve vatandaşların Proje ve yapı çalışmaları, konuya ilişkin çevresel ve sosyal etkiler ile azaltma önlemleri hakkında bilgi alması sağlanacaktır. Buna ek olarak, hem vatandaşlar hem de muhtemel katılımcıları bilgilendirmek ve katılımını sağlamak adına topluluklar ile istişare toplantıları düzenlenecektir. Muhtemel çevresel ve toplumsal etkiler, bu toplantılar sırasında kamuoyu ile görüşülecektir. MEB diğer hizmet sağlayıcılarının gerçekleştirdiği bilgilendirme programları ile koordinasyon sağlanması ve vatandaş katılımını güçlendirilmesi konusunda teşvik edilecektir. Daha geniş manada, toplum katılımı zamanlı istişare süreçleri vesilesiyle gerçekleştirilmeye çalışılacak ve yerel düzeyde kaygıların ortaya çıkmasıyla çözümleri için ihtilaf mekanizmaları oluşturulacaklardır. Her iki istişare ve ihtilaf mekanizmaları da yerel ve GKAS topluluklarının yanı sıra erkek ve kadınların farklı ihtiyaç ve kaygılarını dikkate alacaktır.

MEB okulların faaliyete geçmesiyle ortaya çıkabilecek toplumsal kaynaşma ve entegrasyon konularına ilişkin diğer toplumsal sorunları ele almanın yanı sıra okul binalarının inşası sırasında karşılaşılabilecek ihtilafların çözümü ve bu ihtilafların yönetilmesi için bir ihtilaf mekanizmasına sahip olacaktır. Vatandaşların, yeni okullarda benimsenecek olan entegre okul sistemine GKAS' in dahil edilmesine ilişkin endişeleri söz konusu olabilir. Benzer şekilde, bahsi geçen ihtilaf mekanizması GKAS' in de kaygı ve taleplerini ifade etmelerine imkan tanıyacaktır. Her iki topluluğun da ihtiyaçlarının karşılanabilmesi adına ihtilaf mekanizması her ki dilde; Türkçe ve Arapça olarak başlatılacaktır. MEB ihtilaf mekanizmasına ilişkin her iki dilde de (Türkçe ve Arapça) bilginin yayılmasını sağlamanın yanı sıra ihtilaf çözüm mekanizmasını hedef grupların doğrudan erişebilmesini teminen Türkçe ve Arapça hizmet sunacak şekilde kurgulayacaktır. Buna ek olarak ihtilaf çözüm mekanizması sadece hedef grup görüş ve bildirimlerinin alınmasını değil, çözüme yönelik yapılan aksiyonlar ve sonuç hakkında



geribildirimini de içerecektir. Bu alanda ihtilaf çözüm mekanizmasına gelen tüm başvurular kayıt altına alınacak ve çözüme ilişkin yapılan girişim veya iyileştirmeler konunun taraflarına bildirilecektir. İhtilaf çözüm mekanizmasının işlerliği bu alanda tanımlanan göstergeler ile de izlenecektir.

### 3. ÇEVRESEL VE SOSYAL YÖNETİMİN PLANI'NIN HAZIRLANMASINA YÖNELİK KILAVUZ

Çevresel ve Sosyal Yönetim Çerçevesi (ÇSYÇ) MEB tarafından projenin DB çevresel ve sosyal koruma önlemleri koşullarının ve ulusal mevzuat ve düzenlemeleri ile tam uyumunu koruma amacıyla uygulama ayarlamalarını tanımlamak için hazırlanmıştır. Bu ÇSYÇ, MEB ve DB tarafından iletişim stratejisinde ana iletişim araçları arasında sayılan web sitelerinde halka açık hale getirilecektir.

Bu ÇSYÇ, herhangi bir yapı işi başlatılmadan önce sahaya özgü çevresel yönetim planları/kontrol listelerini (ÇYPları) hazırlama sorumluluğunu üstlenecek olan inşaat üstlenicileri ve inşaat denetimi danışmanları için kılavuzluk etmektedir. Örnek ÇYP kontrol listesi EK 1'de sunulmaktadır. Örnek ÇYP kontrol listesi muhtemel etkilerin değerlendirilmesi sırasında kılavuz bir doküman olarak kullanılması için yeterli şekilde detaylandırılacaktır.

Dünya Bankası koruma önlemleri ekipleri tarafından düşük riskli inşaat projeleri için alternatif bir yaklaşım geliştirilmiştir. Bu yaklaşım vesilesiyle; (a) küçük ölçekli ya da planlanan faaliyetler gereği muhtemel basit bir çevresel etkiye sahip, (b) çevresel değerlendirme ve yönetim konusunda iyi işleyen ülke sistemlerine sahip ülkelerde bulunan projelerde Dünya Bankası'nın çevresel koruma önlemleri koşullarının etkili olmasını sağlamak amacıyla çok daha gelişmiş bir yaklaşım elde etme fırsatı sunmayı amaçlanmıştır. Temel başarılı uygulama önlemlerinin hem kullanışlı hem de Dünya Bankası'nın koruma önlemleri koşulları ile örtüşecek biçimde tasarlanmasının yanı sıra bahsi geçen önlemlerin tanındığından ve uygulandığından emin olmak amacıyla kontrol listesi tipi format geliştirilmiştir. Bahsi geçen kontrol listesinin amacı basit inşaat sözleşmelerine yönelik üstlenicilere ve kontrol mühendislerine kullanışlı, somut ve uygulanabilir kılavuz sunmaktır. Bu kılavuz nihai tasarım aşamasında tamamlanmalı ve ya yalnız başına ya da bağımsız veya ulusal hukuk(ör. ÇED raporları) kapsamında oluşturulan herhangi bir çevresel doküman ile birlikte, ihale dokümanlarının ve nihayetinde iş sözleşmelerinin tamamlayıcı bir parçasını oluşturmalıdır.

ÇYP kontrol listesi, basit ve yerleştirilmiş etkilere sahip yapı işlerine yönelik tipik etki azaltma yaklaşımlarını kapsama çabasıdadır. Bahsi geçen formatın Dünya Bankası'nın OP 4.01 kapsamındaki Çevresel Değerlendirme koşullarını karşılamak amacıyla ÇYP temel unsurlarını sağladığı kabul edilmektedir. Bu kontrol listesinin amacı basit yapı işlerinin üstlenicilerine yönelik kılavuzlar için uygulanabilir olması ve Banka tarafından finanse edilen projeler kapsamındaki basit yapı işlerini yürüten üstlenicilere yönelik ihale dokümanlarının tamamlayıcı bir parçasını oluşturmasıdır.

Bahsi geçen kontrol listesi üç bölümden oluşmaktadır:

- **Bölüm 1** Projenin özelliklerini tanımlayıcı bir bölümü ihtiva etmektedir ve projenin kurumsal ve yasal dayanaklarını, teknik içeriğini, kapasite geliştirme programına yönelik muhtemel



ihtiyacı ve halkın katılımı süreçlerini tanımlamaktadır. Bu bölümün iki sayfa uzunluğuna kadar olması mümkündür. İhtiyaç duyulduğunda ilave bilgi için eklemeler sağlanabilir.

- **Bölüm 2** faaliyetler ve muhtemel çevre konularının basit bir Evet/Hayır formatında kontrol edilebildiği bir çevresel ve sosyal inceleme kontrol listesini ihtiva etmektedir. Herhangi bir faaliyet/konunun “evet” olarak kontrol edilerek başlatıldığı durumlarda, karşılık gelen yönetim ve azaltma önlemlerini içeren tabloda ilgili bölüm işaretlenir.
- **Bölüm 3** projenin inşa ve uygulama aşaması sırasında gerçekleşen faaliyetlere yönelik izleme planını sunmaktadır. Normal Banka koşulları altında Kategori B projelerine yönelik önerilen ÇYPları için ihtiyaç duyulan format muhafaza edilmektedir. Bölüm 2 ve Bölüm 3’ün üstlenicilere yönelik ihale dokümanlarına dahil edilmesi, ihale sürecinde fiyatlandırılması ve çalışmaların gerçekleştirildiği sırada uygulamaların titizlikle denetlenmesi bu kontrol listesinin amaçları arasındadır.

Proje bir arazi edinim sürecini geçireceği için ÇYPları sosyal koruma önlemleri kapsamını ihtiva edecektir. Her bir alt proje için yapı çalışmalarının ihale sürecinin başlatılmasından önce, PUB tüm ilgili tamamlayıcı dokümanları bir ek olarak ihtiva edecek her arsa için bir arazi edinimi kontrol listesi dolduracaktır. Taslak bir arazi edinim kontrol listesi EK-2’de sunulmuştur. Belirlenen tüm arsalarda sosyal koruma konularını içeren bir durum olmadığından emin olunduktan sonra durum tespit çalışması sonuçlandırılmış ve Banka tarafından onaylanmıştır. Arazi edinim süreci ve sosyal duyarlılığa yönelik incelemelere ilişkin detaylar GEKAS için AB Fasilitesi projesi operasyonel kılavuzunda yer almaktadır.

#### 4. SAHA ALTERNATİFLERİ

MEB önerilen 56 okulun saha seçim sürecini yürütmüştür. Bahsi geçen mevcut okullara ilaveten imar planı kapsamında hali hazırda okul inşaatı için tahsis edilen Hazine Müsteşarlığı’na ait araziler önerilen okul sahaları olarak seçilmiştir. MEB tüm mevcut sahaların bu proje için önerilen sahalar olarak tanımlandığını belirtmektedir. Bu nedenle MEB tarafından alternatif saha analizi gerçekleştirilmemiştir.

#### 5. ÇEVRESEL VE TOPLUMSAL İZLEME VE İHTİLAFLAR MEKANİZMASI

##### Çevresel ve Sosyal İzleme

Her ne kadar Proje’nin çevresel ve sosyal etkilerinin oldukça düşük olması beklense de Proje’nin uygulama aşamasından operasyonel aşamasına kadar aktif olacak bir Çevresel ve toplumsal izleme sistemi projenin etkilerini önleyecek ve azaltma önlemlerinin etkililiğini gözlemleyecektir. Bu sistem, proje denetiminin bir parçası olarak azaltma önlemlerinin başarısının ölçülmesi konusunda DB ve borçlanıcıya imkan tanımaktadır ve gerektiğinde müdahale etmelerini sağlamaktadır. Azaltma önlemleri kapsamında olan hem çevresel hem de sosyal sorunlar MEB aracılığıyla görevlendirilen uzmanlar tarafından izlenecek ve denetlenecektir.

Bahsi geçen izleme sisteminin sağladıkları şunlardır:



- Gerektiğinde teknik destek ve denetim,
- Azaltma önlemleri ile ilgili koşulların erken tespiti,
- Azaltma sonuçlarının takip edilmesi
- Proje ilerleme bilgisinin sunulması

PUB il müdürlükleri ve rutin saha ziyaretleri gerçekleştirme yoluyla sahadan sonuçlar göstergeleri için düzenli veri toplama gerçekleştirecektir. PUB, ayrıca, toplanan verilerin kalitesinin izlenmesinden sorumlu olacak ve Sonuçlar Çerçevesi tarafından ortaya koyulanlar ile ulaşılan çıktılar/sonuçları karşılıklı olarak değerlendirecektir. Sonuçlar çerçevesinin detayları GKAS Projesine yönelik AB Fasilitesi'nin İşletim Kılavuzu'nun Bölüm 3.10'da verilen tabloda sunulmaktadır.

### **İhtilaf Çözüm Mekanizması**

İhtilaf Çözüm Mekanizması (İÇM) herhangi bir paydaşın projenin nasıl planlandığı, inşa edildiği ya da uygulandığı hakkında şikayet ya da öneri bildirmelerine imkan tanıyan bir süreçtir. Proje iletişim stratejisi içerisinde hedef grup açısından anlaşılabilir isimlendirme ve mevcutta ülkemizdeki diğer ihtilaf çözüm mekanizmaları ile benzer özellikler içermesi açısından "Bilgilendirme Çağrı Merkezi" tanımlaması yapılmaktadır. Proje uygulama sürecinde de iletişim ve katılımı kolaylaştırmak için "Bilgilendirme Çağrı Merkezi" tanımlaması kullanılacaktır. MEB Projenin uygulama aşaması öncesinde şeffaf ve kapsamlı bir İÇM oluşturacaktır. Bahsi geçen İÇM projeden etkilenen toplulukların (hem vatandaşlar hem de GKAS) okul binalarının inşası sırasında karşılaşılabilecek çevresel ve toplumsal sorunlar hakkında kaygıları, soruları, şikayetleri ve ihtilaflarını iletebilecekleri ve bu konulara üretilen çözümlerin takip edileceği birincil iletişim kanalı olacaktır. Proje bilgilendirme çağrı merkezinden gelen sorular ve/veya şikayetler çağrı merkezi operatörleri tarafından Proje Uygulama Birimi'ne iletdikten sonra bu alanda alınan aksiyonlar yine çağrı merkezi aracılığı ile iletişim kuran kişiye aktarılacaktır. İhtilaf çözüm sürecinde sorun takip algoritmaları oluşturulacak ve süreç geribildirimleri Proje Uygulama Birimi koordinasyonunda yapılacaktır.

MEB'nin "Bilgilendirme Çağrı Merkezi" hizmetini hedef gruba duyurmak adına kullanacağı araçlar iletişim stratejisinde belirlenmiş olup aşağıda listelenmiştir.

- Broşür ve Afişler
- Duyuru Panoları
- MEB - Proje Web sitesi
- Yerel Etkinlikler (Açılış toplantıları, temel atma törenleri vb.)
- Sosyal Medya Araçları
- Haberleşme Araçları

Proje uygulama sürecinde İhtilaflar üç düzeyde ele alınacaktır: (i) Üstlenici düzeyi; (ii) MEB nezdinde il düzeyi ve; (iii) MEB PUB nezdinde Ulusal Düzey. İhtilaf mekanizması hakkında detaylar operasyonel kılavuzda sunulacaktır. İhtilaf Mekanizması (bazen İhtilaf Prosedürü olarak da adlandırılmaktadır) DB politikaları uyarınca hazırlanacaktır.

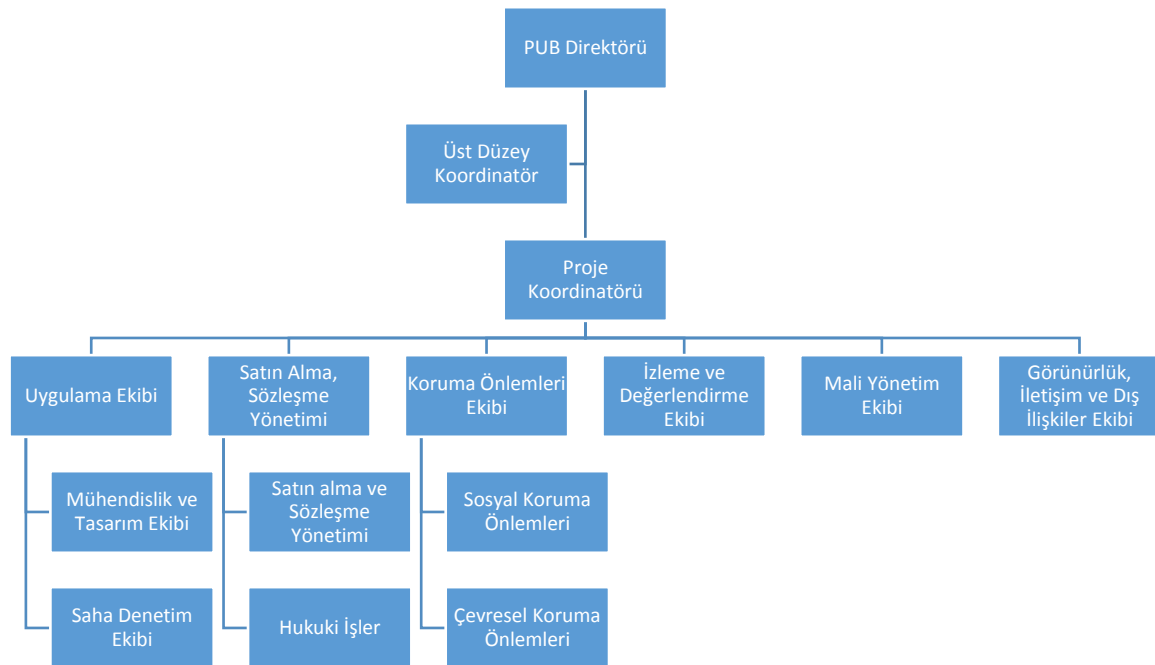


This project is funded by the European Union.  
Bu proje Avrupa Birliği tarafından finanse edilmektedir.  
هذا المشروع تم تمويله من قبل الاتحاد الأوروبي

Herhangi bir zorunluluk söz konusu olmadığı halde, bir Kamu İhtilaf Formu kolaylık sağlama amacıyla hazırlanmıştır. İhtilaf sistemi vesilesiyle alınan tüm şikayet ve endişe ve öneriler makul bir zaman diliminde arşivlenecek ve çözülecektir. Her türden tüm ihtilaflar için bir veri tabanı üstleniciler tarafından kayıt altına alınacak ve muhafaza edilecektir. İhtilafların istatistikleri düzenli olarak DB'na bildirilecektir. Örnek bir İhtilaf Formu ve İhtilaf Kapanış Formu PUB tarafından hazırlanan Ek 3'te sunulmaktadır.

## 6. UYGULAMA AYARLAMALARI

Projenin uygulanmasına yönelik bir proje uygulama birimi (PUB) MEB İnşaat ve Emlak Dairesi bünyesinde kurulmuştur. PUB örgüt şeması Şekil 1'de sunulmaktadır.



Şekil 1: PUB Örgüt Şeması

PUB, önerilen her bir proje için ÇYP kontrol listesinin etkililiğini kavrayabilmek amacıyla ulusal mevzuatın yanı sıra DB Koruma Önlemleri Politikaları uyarınca inşaat alanına özel değerlendirme yapacaktır. Dahası PUB inşaat üstlenicilerinin yanı sıra kontrol mühendisliği danışmanlarına sahaya özgü ÇYP'nin hazırlanmasında kılavuzluk edecek ve Tablo 1'de listelenen roller ve sorumlulukların uygulanması sırasında destek sağlayacaktır.

Tablo 1 Proje'ye dahil olan tüm tarafların sorumluluk dağılımını ihtiva etmektedir.

İhaleyi kazanan üstlenici bölgeye özel ÇYPlerinin hazırlanmasından ve İhtilaf Mekanizmasının oluşturulması ile idaresinden sorumlu olacaktır. PUB, bölgeye özgü ÇYPlerinin ve ÇYP kontrol



This project is funded by the European Union.  
Bu proje Avrupa Birliđi tarafından finanse edilmektedir.  
هذا المشروع تم تمويله من قبل الاتحاد الأوروبي

listelerinin hazırlanması konusunda inřaat üstlenicileri ve denetim mühendisliđi danışmanlarına kılavuzluk edecek ve destek sunacaktır. Azaltma önlemlerinin çođunun oldukça genel ve özel bir beceri, deneyim ya da donanım gerektirmeden uygulanabilir olacađından, ÇYPlarının hazırlanmasının ve uygulanmasının tasarım ve inřaat maliyetinin küçük bir kısmına karşılık gelmesi beklenmektedir. Dahası, bahsi geçen maliyetin ihale teklifinde kapsandıđı varsayılmaktadır.

MEB tüm dokümanlardan ve sahaya özgü ÇYPlarının kalitesinin incelenmesinden sorumlu olacaktır. MEB ön inceleme amacıyla sahaya özgü ÇYPlarının DB'na sunacak ve DB ve Borçlunun MEB'nin işlemin dođru olarak gerçekleştirildiđini gösterdiđi konusunda emin olduđunda DB bahsi geçen ön incelemeyi sonradan incelemeye aktaracaktır.

Yerine getirilecek görevlerin detayları GKAS Projesi'ne yönelik AB Fasilitesi'nin İşletim Kılavuzu'nda sunulmaktadır.



This project is funded by the European Union.  
Bu proje Avrupa Birliđi tarafından finanse edilmektedir.  
هذا المشروع تم تمويله من قبل الاتحاد الأوروبي

**Tablo 1:** Roller ve Sorumluluklar

Sorumlu Taraf	Sorumluluklar
Dünya Bankası	<ul style="list-style-type: none"><li>• ÇYPlarının gözden geçirilmesi ve MEB tarafından herhangi bir itirazın söz konusu olmamasının sağlanması</li><li>• Proje'nin DB Operasyonları ile örtüştüğünden emin olmak için destek misyonları uygulamasının gerçekleştirilmesi</li><li>• ÇSYÇ' nin DB' nin resmi web sitesinde halka açık hale getirilmesi</li></ul>
Üstleniciler	<ul style="list-style-type: none"><li>• Sahada ÇYPlarının uygulanması, gerektiğinde İnşaat Denetimi Danışmanı ile birlikte ÇYP' nin düzeltilmesi</li><li>• DB ile müzakere halinde MEB tarafından tanınan ve ihale dokümanlarında kapsanan ilgili kanun ve düzenlemelerin kabul edilmesi ve uygulanması</li><li>• inşaat çalışmalarının başlatılmasından önce bölgeye özel ÇYPlarının/kontrol listelerinin geliştirilmesi</li><li>• gerektiğinde Tesadüfi Buluntu Prosedürünün geliştirilmesi</li><li>• ihtilaf mekanizmasının idare edilmesi</li><li>• Bölgeye Özgü ÇYPlarında tanımlanan düzenli aralıklı saha faaliyetlerinin izlenmesi</li><li>• MEB'nin incelemesi için ÇYP ilerleme raporlarının hazırlanması</li></ul>
İnşaat Denetimi Danışmanları	<ul style="list-style-type: none"><li>• Başlangıç proje saha değerlendirmesinin gerçekleştirilmesi</li><li>• bölgeye özel ÇYPlarının geliştirilmesi</li><li>• üstlenicinin faaliyetlerinin ÇYP ile örtüşmesi konusunda izlenmesi/değerlendirilmesi</li><li>• MEB'na geri bildirim ve bildirim verilmesi</li></ul>
İletişim Uzmanı (PUB tarafından istihdam edilen)	<ul style="list-style-type: none"><li>• Proje'nin İletişim Stratejilerini hazırlanması, uygulanması ve izlenmesi</li><li>• Her alt proje sahasında vatandaşları ve GKAS'i bilgilendirmek amacıyla kullanılacak tüm iletişim ve görünürlük araçlarının (örn. Broşürler, il ilanları, pankartlar, posterler ve toplantı ilanları vb.) hazırlanması süreçlerinin takibi.</li><li>• İletişim/görünürlük araçlarının çevirisi, basılması ve dağıtılması süreçlerinin yanı sıra halka açık etkinlikleri ile Proje faydalanıcıları ile istişare toplantılarının planlanması ve düzenlenmesinin denetlenmesi</li><li>• İzleme sürecinin bir parçası olarak Banka'ya sunulacak Proje kapsamında gerçekleştirilen tüm iletişim ve görünürlük faaliyetleri konusunda periyodik raporların hazırlanması</li></ul>
İzleme Uzmanı (MEB tarafından görevlendirilen)	<ul style="list-style-type: none"><li>• MEB aracılığıyla görevlendirilmiş uzman tarafından azaltma önlemleri kapsamında ihtiva edilen hem çevresel hem de sosyal konuların izlenmesi ve denetlenmesi</li></ul>
MEB/PUB	<ul style="list-style-type: none"><li>• Tüm hibe bedelinin kullanılmasının sağlanması</li><li>• Proje'nin saha seçimi sürecinin yürütülmesi ve üstleniciye sahanın teslim edilmesi</li><li>• Finanse edilen projelerin fiziksel ve kültürel kaynakları üzerinde etkilerin önlenmesi ve azaltılması</li><li>• İletişim ve katılım planının geliştirilmesi</li></ul>







This project is funded by the European Union.  
Bu proje Avrupa Birliği tarafından finanse edilmektedir.  
هذا المشروع تم تمويله من قبل الاتحاد الأوروبي

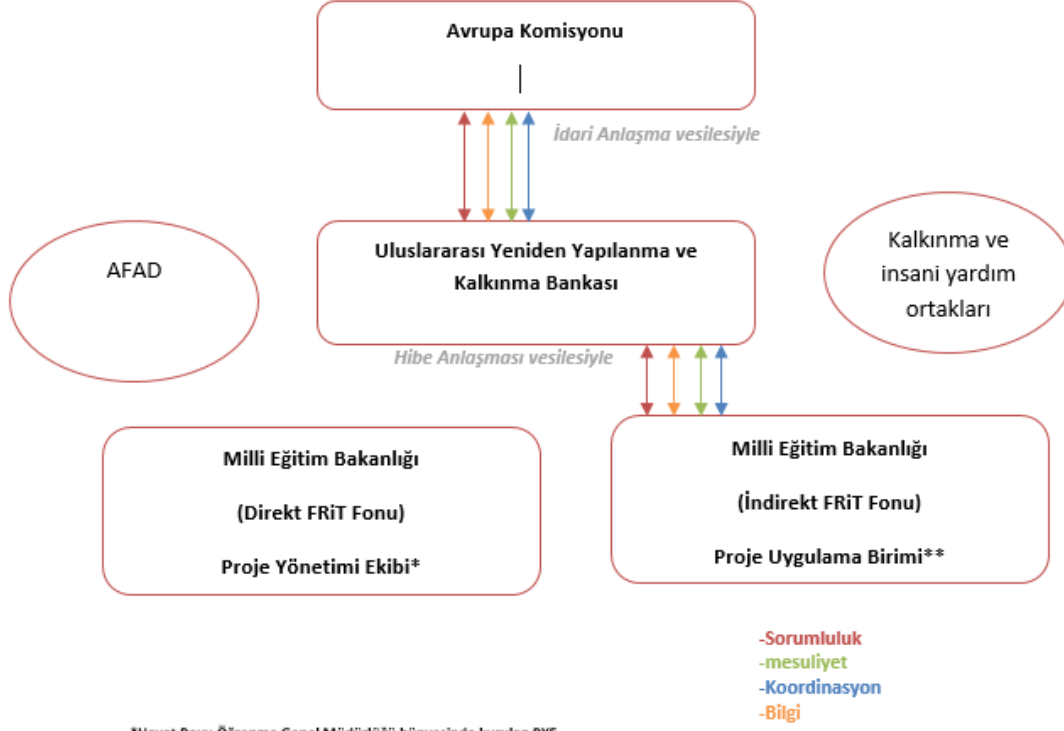
Sorumlu Taraf	Sorumluluklar
	<ul style="list-style-type: none"><li>• Her arsa için arazi edinimi kontrol listesinin doldurulması ve Banka'nın onayı için sunulması</li><li>• Toplulukları bilgilendirmek amacıyla el broşürleri ve diğer bilgilendirici dokümanların sağlanması</li><li>• Proje hakkında bilgi ile reklam panoları/posterlerin hazırlanması</li><li>• Kamuoyuyla istişare toplantılarının düzenlenmesi</li><li>• Hizmet üstlenicilerinin toplum yardım programları ile koordinasyonunu sağlama yönünde çalışma yürütme</li><li>• Yerel düzeyde bir İÇM oluşturma</li><li>• Hem Türkçe hem de Arapça olarak iletişim irtibat görevlileri istihdam etme veya bu konuda gerekli hizmet alımlarını gerçekleştirme</li><li>• İşletim Kılavuzu'nu (ÇSYÇ ile birlikte) uygulama ve MEB' nin resmi web sitesinde koruma önlemleri dokümanını halka açık hale getirme</li><li>• Çevresel ve sosyal izleme için uzman görevlendirme</li><li>• Kalitenin kontrol edilmesi ve ÇYPlarının gözden geçirilmesi</li><li>• DB'nin ön incelemesi için ÇYPlarının sunulması. Seçilen ÇYPlarının DB tarafından ön incelenmesinin ardından MEB ortak mutabakata dayanarak ÇYP'na yönelik sonradan inceleme ayarlamalarını uygulayabilir.</li><li>• Her önerilen proje için Ulusal Düzenlemeler ve DP Opları doğrultusunda bölgeye özel değerlendirme yapılması</li><li>• İnşaat üstlenicilerine ve denetim mühendisliği danışmanlarına rehberlik edilmesi</li><li>• ÇSYÇ'nin halka açık hale getirilmesi ve ihale dokümanlarında ÇSYÇ' nin ihtiva edilmesi. ÇSYÇ' de ihale dokümanlarının bir parçası olarak örnek ÇYP kontrol listelerinin inşaat üstlenicileri ve denetim mühendisliği danışmanları için kullanıma hazır olmasının sağlanması</li><li>• Projenin ulusal çevresel mevzuatların yanı sıra DB çevresel ve sosyal koruma önlemleri politikaları ile örtüşmesinden sorumlu</li><li>• İnşaat üstlenicisi tarafından ÇYP uygulamasının denetiminin gerçekleştirilmesi ile genel proje denetiminin parçası olarak ihtiyaç duyulan performans, öneri ve ileriki faaliyetlerin belgelendirilmesi</li><li>• Proje uygulamasına ilişkin çevresel ve sosyal konuların düzenli ilerleme raporlarında özetlenmesi</li><li>• Proje uygulamasının çevresel yönlerine ilişkin projeden etkilenen gruplar ve yerel çevresel otoritelerden gelen eleştirilere açık olma. Gerektiğinde bu gruplarla saha ziyaretleri sırasında bir araya gelme.</li><li>• Proje uygulamasının çevresel ve sosyal koruma önlemleri yönlerine ilişkin DB denetleme misyonları ile koordinasyon ve irtibatın sağlanması</li><li>• Uymama durumunda üstleniciye uygulatılması ve bahsi geçen uymama durumunun DB' na bildirilmesi</li></ul>





This project is funded by the European Union.  
Bu proje Avrupa Birliđi tarafından finanse edilmektedir.  
هذا المشروع تم تمويله من قبل الاتحاد الأوروبي

PUB ayrıca çeşitli kuruluşlarla Proje'nin iç ve dış irtibatını sağlamadan sorumludur. Bu sorumluluk, MEB, AFAD, Dünya Bankası, Avrupa Birliđi Türkiye Delegasyonu ve Alıcı tarafından uygun görülen Hükümet temsilcilerinden oluşan bir İdari Komite (İK) kurulmasını kapsamaktadır. PUB'nin diđer aktörlere kıyasla sorumluluklarının yapısı ve akışı Şekil 2'de sunulmaktadır.



**Şekil 2:** İrtibat Şeması

Yukarıda listelenen sorumluluklara ilaveten, her bir taraf farklı ilgili yetkilileri için aylık ve/veya haftalık raporlar hazırlayacaktır. PUB, proje uygulaması ile ilgili çevresel ve sosyal konuları DB için düzenli ilerleme raporlarında özetlemeden sorumlu olacaktır. Raporlama şartlarının detaylı listesi Tablo 2'de sunulmaktadır.



This project is funded by the European Union.  
Bu proje Avrupa Birliği tarafından finanse edilmektedir.  
هذا المشروع تم تمويله من قبل الاتحاد الأوروبي

**Tablo 2:** Raporlama koşullarının özeti

Sorumlu Taraf	Raporlama Koşulu
<b>PUB</b>	<ul style="list-style-type: none"><li>PIN'in ABD' na aktarılması için Banka'nın takvimine uygun zamanda Çeyrek dönemli bilgi notlarının (PIN) sunulması.</li><li>Geliştirilen sonuçlar çerçevesi ve tanımlanan hedef değerlere karşı açık ve somut bir tutum içinde raporlama süresinde kat edilen ilerlemeyi ortaya koymak adına altı aylık Proje İlerleme Raporlarının (PPR) hazırlanması.</li></ul>
<b>Mühendislik Danışmanları</b>	<ul style="list-style-type: none"><li>MEB' nin ön inceleme yapabilmesi için Aylık İzleme raporlarının hazırlanması.</li></ul>
<b>MEB/PUB</b>	<ul style="list-style-type: none"><li>Proje uygulamasına ilişkin çevresel ve sosyal konuların DB için düzenli ilerleme raporlarında özetlenmesi.</li><li>DB sorumlu ekibinin saha ziyaretleri öncesinde İzleme Raporlarının hazırlanması.</li></ul>
<b>İnşaat Üstlenicisi Denetim Mühendisliği Danışmanları</b>	<ul style="list-style-type: none"><li>MEB' nin ön inceleme yapabilmesi için ÇYP ilerleme raporlarının hazırlanması</li></ul>

## 7. TAKVİM

Sahaya özgü ÇYPlarının hazırlığı (kontrol listeleri formatında) her bir saha için yaklaşık 1 aylık süre gerektirecektir. Bu süre ayrıca MEB' nin ÇYPlarını incelemesi (ve ön onaya tabi olan projelere yönelik DB' nin incelemesi ve onayı) ile halka açık hale getirmesini de kapsamaktadır.

## 8. TOPLULUKLAR/KAMUOYU İLE İSTİŞARE

ÇSYC proje uygulama sürecinde düzenlenen bilgilendirme toplantılarında konuşulan konulardan birisi olacaktır. MEB toplantılarının organizasyonunu gerçekleştirecek ve katılımcıları davet edecektir. ÇSYÇ'nin proje, projenin çevresel ve sosyal etkileri ve aynı doğrultuda azaltma/izleme ayarlamaları konusunda paydaşları bilgilendirme amacıyla sunulacaktır. Bu noktada amaç ÇSYC içeriğine yönelik güncellemelerden ziyade paydaşların bu yaklaşımın ve ÇSYC kapsamında üretilen mekanizmaların varlığını öğrenmesi ile mekanizmalar etkinleştirmek için öneriler sunmasıdır.



This project is funded by the European Union.  
Bu proje Avrupa Birliđi tarafından finanse edilmektedir.  
هذا المشروع تم تمويله من قبل الاتحاد الأوروبي

## EK 1. YP ALT-PROJE YP KONTROL LİSTESİ<sup>1</sup>

KURUMSAL & İDARİ	
Ülke	Türkiye
Proje adı	
Proje ve faaliyet kapsamı	
SAHA TANIMI	
Saha Adı	
Saha konumunun tanımı	Ek 1: Saha Haritası [ ]E [ ] H
Arazi mülkiyeti kime ait?	
Coğrafi, fiziksel, biyolojik, jeolojik, hidrografik ve sosyo-ekonomik içeriğın tanımlanması	
Hastaneler, sađlık hizmetleri birimleri, okullar, evler gibi en yakın hassas alıcılara uzaklıđı ve konumları?	
Agrega (kum-akıl), su, taşlar başta olmak üzere materyal tedarikine yönelik konumlar ve mesafe?	
MEVZUAT	

<sup>1</sup> Bu ekte kapsanan kontrol listeleri temel etkiler ve azaltma önlemlerini işaret etmektedir ancak kapsamı açısından ayrıntılı değildir. Etkinin değerlendirilmesi ve azaltma önlemleri her bir alt proje için biçimlendirilmelidir. Dahası, bu ekte tanımlanan tüm sorunlar tüm projeler için geçerli olmayabilir. Özel anlamda, okul binalarının onarılmasına yönelik yalnızca bazı sorunları içerebilir.



This project is funded by the European Union.  
Bu proje Avrupa Birliği tarafından finanse edilmektedir.  
هذا المشروع تم تمويله من قبل الاتحاد الأوروبي

Kanalizasyon sistemi, elektrik, su, şebeke vb. gibi projede yararlanılan altyapı sistemlerini tanımlama.	
Proje faaliyeti için geçerli ulusal & yerel mevzuat & izinlerin tanımlanması (ör. 1/1000 ya da 1/5000 ölçülü imar planı ayarlamaları, inşaat izni bina izni, vb.)	
<b>TOPLULUKLAR/KAMUOYU İLE İSTİŞARE</b>	
İstişare sürecinin gerçekleştirildiği zaman/mekani tanımlama	<b>ÇYP kontrol listesi dokümanı inşaat sahası ofislerinde halka açık hale getirilecektir ve saha müdürü halktan gelen herhangi bir soru/görüş bildirimlerinin kayıt altına alınması ve karşılık bulması konusunda sorumluluğu üstlenecektir.</b>
<b>KURUMSAL KAPASİTENİN GELİŞTİRİLMESİ</b>	
Herhangi bir kapasite geliştirilme faaliyeti söz konusu olacak mıdır?	[ ] H veya [ ] E



This project is funded by the European Union.  
Bu proje Avrupa Birliği tarafından finanse edilmektedir.  
هذا المشروع تم تمويله من قبل الاتحاد الأوروبي

## BÖLÜM 2: KORUMA ÖNLEMLERİ HAKKINDA BİLGİ

ÇEVRESEL/SOSYAL İNCELEME			
	Faaliyet	Durum	Başlatılan Faaliyetler
Saha faaliyeti aşağıdakilerin hangisini ihtiva edecek/içerecektir?	A. Bina ıslahı	<input type="checkbox"/> Evet <input type="checkbox"/> Hayır	Aşağıdaki <b>A</b> Bölümüne Bakınız
	B. Yeni küçük çaplı inşaatlar	<input type="checkbox"/> Evet <input type="checkbox"/> Hayır	Aşağıdaki <b>A</b> Bölümüne Bakınız
	C. Bireysel/Tekil atık su arıtma sistemi	<input type="checkbox"/> Evet <input type="checkbox"/> Hayır	Aşağıdaki <b>B</b> Bölümüne Bakınız
	D. Tarihi bina(lar) ve bölgeler	<input type="checkbox"/> Evet <input type="checkbox"/> Hayır	Aşağıdaki <b>C</b> Bölümüne Bakınız
	E. Arazi edinimi <sup>2</sup>	<input type="checkbox"/> Evet <input type="checkbox"/> Hayır	Aşağıdaki <b>D</b> Bölümüne Bakınız
	F. Tehlikeli ya da zehirli materyaller <sup>3</sup>	<input type="checkbox"/> Evet <input type="checkbox"/> Hayır	Aşağıdaki <b>E</b> Bölümüne Bakınız
	G. Ormanlar ve/veya koruma alanları üzerindeki etkiler	<input type="checkbox"/> Evet <input type="checkbox"/> Hayır	Aşağıdaki <b>F</b> Bölümüne Bakınız
	H. Tıbbi atığın toplanması / yönetimi	<input type="checkbox"/> Evet <input type="checkbox"/> Hayır	Aşağıdaki <b>G</b> Bölümüne Bakınız
	İ. Trafik ve Yaya Güvenliği	<input type="checkbox"/> Evet <input type="checkbox"/> Hayır	Aşağıdaki <b>H</b> Bölümüne Bakınız

<sup>2</sup> Arazi edinimi insanların yerinden edilmesi, geçim kaynaklarının değişimi, özel mülkiyetin gaspını kapsamaktadır. Bu durum, satın alınan/devralınan araziler için geçerlidir ve bahsi geçen şekilde elde edilen arazilerde yaşayanlar ve/veya gecekondulu sakinleri ve işyeri sahiplerini (büfeler) etkilemektedir.

<sup>3</sup> Zehirli/tehlikeli materyal asbest, zehirli boyalar, zararlı çözücüler, kurşunlu boyanın sökülmesi vb. ihtiva etmektedir.





This project is funded by the European Union.  
Bu proje Avrupa Birliği tarafından finanse edilmektedir.  
هذا المشروع تم تمويله من قبل الاتحاد الأوروبي

### BÖLÜM 3: AZALTMA ÖNLEMLERİ

FAALİYET	PARAMETRE	AZALTMA ÖNLEMLERİ KONTROL LİSTESİ
0. Genel Koşullar	Duyuru ve İşçi Güvenliği	(a) Yerel inşaat ve çevre denetim kurulları ve topluluklar gelecek faaliyetler konusunda bilgilendirilmiştir. (b) Medyada ve/veya kamuya açık sahalarda (inşaat sahaları dahil) yapılan uygun bildirimler vesilesiyle halk bilgilendirilmiştir. (c) İnşaat ve/veya onarım için gerekli tüm yasal izinler alınmıştır. (d) Üstlenici resmi olarak tüm çalışmanın güvenli ve disiplinli bir tutum içerisinde etrafındaki yaşayan sakinler ve çevre üzerindeki asgariye indirecek biçimde tasarlandığını kabul etmektedir. (e) İşçilerin KKE (Kişisel Koruyucu Ekipman) Türk Mevzuatıyla örtüσεcektir (daima baretler, gerektiğinde maske ve koruyucu gözlükler, emniyet kemeri ve güvenlik ayakkabıları) (f) Sahaların uygun levhalarla gösterilmesi izlenecek temel kurallar ve mevzuatlar konusunda işçileri bilgilendirecektir.
A. Genel Onarım-İslah / veya İnşaat Faaliyetleri	Hava Kalitesi	(a) Yıkım durumu söz konusu olduğunda moloz atma bacası birinci katın üzeri katlar için kullanılabilir. (b) Yıkım molozu kontrollü alanda muhafaza edilebilecek ve moloz tozunu azaltmak için üzerine su püskürtülecektir. (c) Basıncı havalı sondaj sırasında hafriyat tozunun çıktığı durumlarda sahalarda oluşan bu toz kesintisiz su püskürtmesi ve/veya toz perde duvarı temin edilmesiyle engellenecektir. (d) Çevre (kaldırım, yollar) tozu asgariye indirmek amacıyla molozdan kurtarılacaktır. (e) Sahada inşaat/atık materyallerin açık yakılması söz konusu olmayacaktır. (f) İnşaat sahalarında inşaat araçlarının aşırı yüksek devirli rölantide çalışması söz konusu olmayacaktır.
	Gürültü	(a) Yıkım ve inşaat çalışmaları sırasında oluşan gürültü alınan izin doğrultusunda belirli bir zamanla sınırlı olacaktır. (b) Operasyonlar sırasında jeneratör, , hava kompresörü ve diğer güçlü mekanik ekipmanın motor kapakları kapanacak, ve ekipman yaşam alanlarından olabildiğince uzak noktalara yerleştirilecektir.
	Su kalitesi	(g) İnşaat sahasında rusubatin saha dışına çıkmasını, sahanın yakınında bulunan dere ve ırmağın sularının aşırı bulanmasına neden olmasını engellemek için ör. Saman balyaları/ ya da silt çit gibi uygun erozyon ve rusubat kontrolü önlemleri oluşturulacaktır.
	Atık yönetimi	(a) Atık toplama ve imha yolları ve sahalarda, yıkım ve inşaat faaliyetlerinden beklenen tüm önemli atık türleri için tanımlanacaktır. (b) Mineral yapı atıkları sahada ayrıştırılıp uygun konteynirlarda depolanma yoluyla genel çöp, organik, sıvı ve kimyasal atıklardan ayrılacaktır. (c) İnşaat atığı lisanslı atık toplayıcıları tarafından toplanıp imha edilecektir. (d) Atık imha kayıtları uygun yönetim süreçlerine için kanıt olarak kayıt altına alınıp muhafaza edilecektir. (e) Mümkün olduğu sürece üstleniciler uygun ve makul materyallerin (asbest dışında) yeniden kullanılması ve geri dönüşümünü gerçekleştirecektir.





This project is funded by the European Union.  
Bu proje Avrupa Birliği tarafından finanse edilmektedir.  
هذا المشروع تم تمويله من قبل الاتحاد الأوروبي

<b>B. Bireysel atık su arıtım sistemi</b>	<b>Su Kalitesi</b>	<p>(a) İnşaat sahalarında (tesisat yerleştirimi veya yeniden inşa) oluşan sıhhi atıklar ve atık suyun işlenmesi konusundaki yaklaşım yerel yetkililer tarafından onaylanmalıdır.</p> <p>(b) Alıcı ortamlara boşaltılmadan önce bireysel atık su sistemlerinden gelen atık sular ulusal kılavuzlar tarafından atık sıvı kalitesi ve atık su işlenmesine yönelik asgari kalite kriterinin karşılanması amacıyla ıslah edilmelidir.</p> <p>(c) Yeni atık su sistemlerini izleme faaliyeti (önce/sonra) gerçekleştirilecektir.</p> <p>(d) İnşaat araçları ve makineleri yalnızca su akışının, su yapılarının doğal yüzeyi kirlenmeyeceği yerler olan planlanan alanlarda yıkanacaktır.</p>
<b>C. Tarihi bina(lar)</b>	<b>Kültürel Miras</b>	<p>(a) Eğer bina tarihi bir yapı olarak tanımlanmışsa, böyle bir yapının çok yakınında ya da tarihi alan olarak tanımlanan bölgede bulunuyorsa bu konuda bildirim gerçekleştirilecektir ve yerel ve ulusal mevzuat uyarınca yerel yetkililerden planlanan ve gerçekleştirilen tüm inşaat faaliyetleri için onaylar/izinler alınacaktır.</p> <p>(b) Kazı ya da inşaat çalışmaları sırasında karşılaşılan eserler ya da diğer muhtemel “tesadüfi buluntular” belirtilecek ve kayıt altına alınacaktır ve bunun yanı sıra sorumlu yetkililerle iletişime geçilmesi, bu tür buluntular nedeni ile inşaat faaliyetlerinin ertelenmesi ya yeniden düzenlenmesi için hükümlerin yürürlüğe girmesi sağlanacaktır.</p>
<b>D. Arazi edinimi</b>	<b>Arazi Edinimi ve Yeniden Yerleşim Planı/Çerçevesi</b>	<p>(a) Arazi ediniminin beklenmediği ancak gerekli olduğu durumlarda ya da arazinin yasal ya da yasal olmayan kullanıcılarının kazançlarındaki artışı kaybetmeleri beklenmemiş olsa da meydana gelme ihtimalinin söz konusu olduğu durumlarda ivedilikle Banka'nın Sorumlu Ekip Liderine başvurulacaktır.</p> <p>(b) Onaylanan Arazi Edinimi Planı/Çerçevesi (proje için gerekli olursa) uygulanacaktır.</p>
<b>E. Zehirli materyaller</b>	<b>Asbest yönetimi</b>	<p>(a) Eğer proje sahasında asbest bulunuyorsa bu materyal tehlikeli olarak açıkça belirtilecektir.</p> <p>(b) Mümkün olduğunca asbest materyali etkilerini asgariye indirmek amacıyla uygun şekilde muhafaza edilecek ve sızdırmazlığı sağlanacaktır.</p> <p>(c) Asbest materyaline sökülmesi öncesinde (eğer sökülmesi gerekiyorsa) asbest tozunu asgariye indirmek amacıyla ıslatıcı madde kullanılacaktır.</p> <p>(d) Asbest materyalinin toplanması ve imhası uzman &amp; tecrübeli profesyoneller tarafından gerçekleştirilecektir.</p> <p>(e) Asbest materyali geçici süreli olarak depolanmışsa atıklar güvenli olarak uygun bir şekilde kapalı koruma kapları içerisinde muhafaza edilmeli ve içeriği belirtilmelidir. Yetki olmadan sahadan taşınmasına karşı güvenlik önlemleri alınacaktır.</p> <p>(f) Sökülen asbest maddesi tekrar kullanılmayacaktır.</p>
	<b>Zehirli / tehlikeli atık yönetimi</b>	<p>(a) Tüm tehlikeli ve zehirli maddelerin geçici olarak sahada depolanması, içeriği, özellikleri ve kullanım bilgileri konularında bilgilerin belirtildiği güvenli konteynırlarla gerçekleştirilecektir.</p> <p>(b) Tehlikeli madde barındıran konteynırlar dökülme ve sızdırmayı engelleyen sızdırmaz konteynırlara yerleştirilecektir.</p> <p>(c) Atıklar özel lisanslı atık taşıma firmaları tarafından taşınacak, lisanslı tesislerde imha edilecektir.</p> <p>(d) Zehirli içeriğe sahip boyalar, solvent ya da kurşun esaslı boyalar kullanılmayacaktır.</p>







This project is funded by the European Union.  
Bu proje Avrupa Birliği tarafından finanse edilmektedir.  
هذا المشروع تم تمويله من قبل الاتحاد الأوروبي

<b>F.</b> Projeden etkilenen ormanlar, sulak araziler ve / veya koruma alanları	Koruma	<p>(a) Faaliyetlerin gerçekleştirildiği yakın çevrede bulunan tüm doğal yaşam alanları, sulak alanlar ve koruma alanı olarak kabul edilen alanlar zarar görmeyecek ya da suistimal edilmeyecek, tüm personel için avlanma, yiyecek arama, tomrukçuluk ya da diğer tahrip edici faaliyetler yasaklanacaktır.</p> <p>(b) İnşaat çalışmalarının gerçekleştirildiği çevrede büyük ağaçlara yönelik bir inceleme ve envanter çalışması yapılacak, bahsi geçen büyük ağaçlar işaretlenecek ve kök sistemlerinin korunması ve oluşabilecek herhangi bir zararın önlenmesi amacıyla etrafı çitle sarılacaktır.</p> <p>(c) İnşaat sahasının bitişiğinde bulunan sulak araziler ve dereler, inşaat sahasından zarar görememeleri için saman balyaları ve silt çitlerinin dahil olduğu ama bunlarla sınırlı olmayacak uygun erozyon ve sediment kontrolü özelliği sayesinde korunacaktır.</p> <p>(d) Koruma alanları başta olmak üzere inşaat sahasının bitişiğinde bulunan alanlarda lisanssız ariyet ocağı, çukur, taş ocağı ya da çöp toplama alanı bulunmayacaktır.</p>
<b>G.</b> Tıbbi atığın imha edilmesi	Tıbbi atık yönetimi için Altyapı	<p>(a) Ulusal mevzuat uyarınca üstlenici sağlık tesislerinin tıbbi atıkların toplanması ve imhası için yeterli altyapıya sahip olması sağlanacaktır. Bahsi geçen altyapı aşağı verilen listeyi kapsamakta ancak bu listeyle sınırlı kalmamaktadır:</p> <ul style="list-style-type: none"><li>• İmha edilecek diğer atıklardan ayrılmış tıbbi atıklara ("kesici-delici" kirli araç ve gereçler ile bağ dokusu ya da sıvılar dahil) yönelik özel tesisler; ve</li><li>• Tıbbi atıklara yönelik uygun depolama tesislerinin mevcut olması; ve</li><li>• Eğer faaliyet, tesis bazlı bertaraf işlemi ihtiva ediyorsa uygun imha seçeneklerinin mevcut ve faaliyette olması</li></ul>
<b>H</b> Trafik ve Yaya Güvenliği	İnşaat faaliyetlerinin trafik ve yayalar için oluşturduğu doğrudan ve dolaylı tehlikeleri	<p>(b) Ulusal mevzuat uyarınca, üstlenici inşaat sahasının güvenliğinin tam anlamıyla sağlandığından ve inşaatla bağlı trafiğin düzenlendiğinden emin olacaktır. Bahsi geçen durum aşağıda verilen listeyi kapsamakta ancak bu listeyle sınırlı kalmamaktadır:</p> <ul style="list-style-type: none"><li>• Tabelalar, uyarı levhaları bariyerler, trafik yönünün değiştirilmesi: İnşaat sahası kolaylıkla görülebilir olacak, muhtemel tehlikeler konusunda halk bilgilendirecektir.</li><li>• Özellikle inşaat sahası girişleri ve saha yakınındaki yoğun trafiğe yönelik trafik yönetimi sistemi ve personelin eğitilmesi. İnşaatın trafiği engellediği yerlerde araçlar için güvenli geçişin ve yaya geçidinin sağlanması.</li><li>• Ör. trafiğin ya da hayvan hareketlerinin yoğun olduğu saatlerde büyük çaplı taşıma faaliyetlerinden kaçınma gibi çalışma saatlerinin yerel trafik yapısına uyarlanması.</li><li>• Halkın güvenli ve uygun geçişi için gerek duyulursa, aktif trafik yönetiminin inşaat sahasında eğitilmiş ve görünür personel tarafından gerçekleştirilmesi</li></ul>





This project is funded by the European Union.  
Bu proje Avrupa Birliđi tarafından finanse edilmektedir.  
هذا المشروع تم تمويله من قبل الاتحاد الأوروبي

## BÖLÜM 4: İZLEME PLANI

Aşama	Nedir (izlenecek parametre?)	Nerede (izlenecek parametre?)	Nasıl (izlenecek parametre?)	Ne zaman (sıklık / devamlılığı tanımla?)	Neden (Parametre izlenmektedir?)	Maliyet (eđer proje bütçesine dahil edilmemişse)	Kim (izleme faaliyetinde sorumludur?)
Faaliyetin <b>hazırlığı</b> sırasında ( <b>yapı işleri</b> <b>öncesi</b> )							
Faaliyetin <b>uygulanması</b> sırasında ( <b>yapı işleri</b> )							





This project is funded by the European Union.  
Bu proje Avrupa Birliđi tarafından finanse edilmektedir.  
هذا المشروع تم تمويله من قبل الاتحاد الأوروبي

## EK 2. ARAZİ EDİNİMİ KONTROL LİSTESİ

İLGİLİ PARSEL HAKKINDA GENEL BİLGİ		
<b>Okul Arazisinin Konumu</b>		
İl		
İlçe		
Mahalle		
Ada/Parsel No		
<b>Mülkiyet Durumu</b>		
Maliye Hazinesi <input type="checkbox"/>	Diđer Kamu <input type="checkbox"/> .....	Maliye Hazinesi + Diđer Kamu <input type="checkbox"/> .....
<b>Diđer Bilgiler</b>		
Arazi türü (İmar planına göre)		
Hali hazırda eğitim alanı olarak kullanılıyor	<input type="checkbox"/> Evet <input type="checkbox"/> Hayır	
Evetse;		
Aktif (açık) okul bulunuyor	<input type="checkbox"/> Evet <input type="checkbox"/> Hayır	
Mevcut öğrenci sayısı		
Mevcut bina/tesis için yıkım kararı var mı?	<input type="checkbox"/> Var <input type="checkbox"/> Yok	

### EKLER

1. Tapu fotokopisi
2. İmar durumunu gösterir belge
3. Uydu fotoğrafı
4. Diđer belgeler (varsa, yıkım kararı vb)



This project is funded by the European Union.  
Bu proje Avrupa Birliđi tarafından finanse edilmektedir.  
هذا المشروع تم تمويله من قبل الاتحاد الأوروبي

### EK 3. İHTİLAF FORMU ÖRNEĐİ

<b>Referans No</b>	
<b>Ad Soy ad</b>	
Sizinle iletişime geçmemizi istediđiniz kanalı lütfen belirtiniz (mail, telefon, e-mail).	Sizinle iletişime geçmemizi istediđiniz kanalı lütfen belirtiniz
<b>il/ilçe/Mesken</b>	
<b>Tarih</b>	
<b>İhtilaf Kategorisi</b>	
1. Metruk bina (sosyal konut)	
2. Projeden etkilenen varlıklar/mülkiyetler	
3. Altyapı	
4. Gelir kaynakların azalması ya da tamamen kaybedilmesi	
5. Çevresel sorunlar (ör. kirlilik )	
6. İstihdam	
7. Trafik, taşıma ve diđer riskler	
9-Diđer (Lütfen belirtiniz):	
<b>İhtilafın Tanımı</b> Ne oldu? Ne zaman oldu? Nerede oldu? Yaşanan problemin sonucu nedir?	
<b>Problemin çözümü için ne olmasını bekledin?</b>	

İmza:

Tarih:





This project is funded by the European Union.  
Bu proje Avrupa Birliđi tarafından finanse edilmektedir.  
هذا المشروع تم تمويله من قبل الاتحاد الأوروبي

## İHTİLAF KAPANIŞ FORMU ÖRNEĐİ

Kapanan / Çözölen ihtilaf sayısı/kodu	
İhtiyaç duyulan acil eylemi tanımlayınız:	
İhtiyaç duyulan uzun dönemli eylemi açıklayınız (gerekliyse):	
Gerekli Tazminat?	<input type="checkbox"/> EVET <input type="checkbox"/> HAYIR
İYLEŞTİRİCİ EYLEMİN VE KARARIN KONTROLÜ	
İyileştirici Eylem Aşamaları	Süre ve Sorumlu Kuruluşlar
1.	
2.	
3.	
4.	
5.	
6.	
7.	
8.	

### TAZMİNAT VE NİHAİ AŞAMALAR

Bu bölüm müştekinin tazminat bedelini alması ve şikayetlerine çözüm bulunmasının ardından müşteki tarafından doldurulacak ve imzalanacaktır.

Notlar: Ad-Soy ad ve imza

Tarih...../...../.....

Müşteki:

Sorumlu Kuruluş/Şirketin Temsilcisi

Unvan-Ad-Soy Ad ve imza